

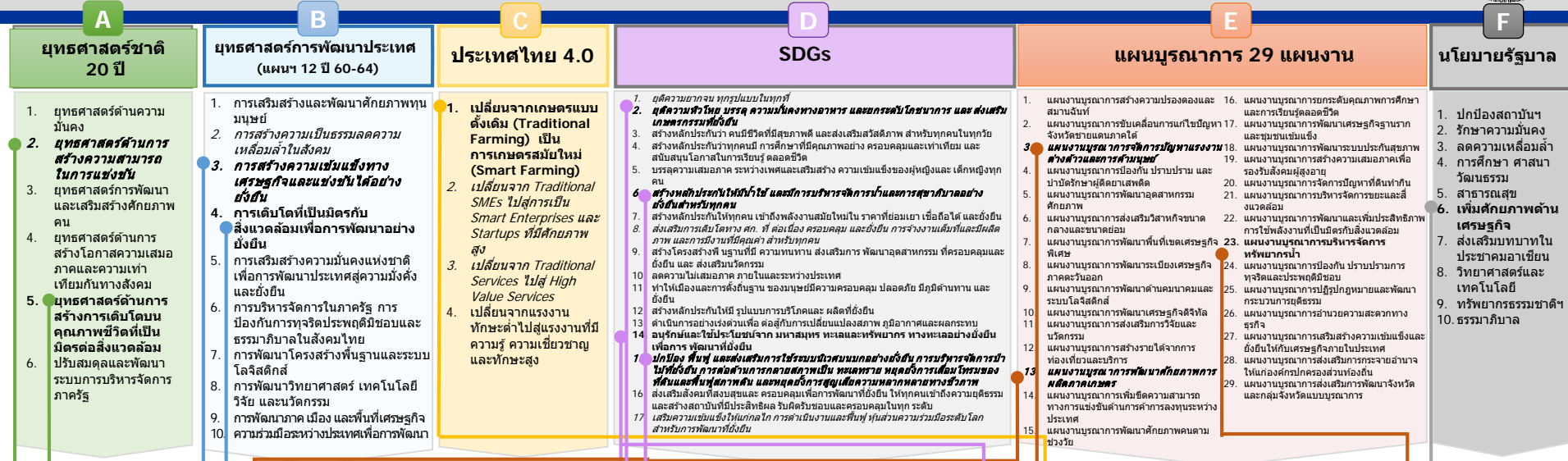
# กระทรวงเกษตรและสหกรณ์

ประจำปีงบประมาณ พ.ศ. 2561



ข้อมูล วันที่ 16 พฤศจิกายน 2560

# การเชื่อมโยงยุทธศาสตร์ระดับชาติกับยุทธศาสตร์กระทรวงเกษตรและสหกรณ์



เป้าหมาย/ยุทธศาสตร์

**ประสิทธิภาพการผลิตสินค้าเกษตรที่สำคัญเพิ่มขึ้น**

1. เพิ่มประสิทธิภาพการผลิตและยกระดับมาตรฐานสินค้าเกษตร	2. เพิ่มความสามารถในการแข่งขันภาคการเกษตรด้วยเทคโนโลยีและนวัตกรรม
--	---



1. GDP ภาคการเกษตรขยายตัวไม่ต่ำกว่าร้อยละ 3

2. ประสิทธิภาพการผลิตสินค้าเกษตรที่สำคัญ

- ผลผลิตต่อหน่วยสินค้าเกษตรที่เพิ่มขึ้น (8 ชนิดสินค้า ได้แก่ ข้าววนาปี ลำไยทุเรียน เงาะและมังคุด ค่าเฉลี่ยผลผลิตนํ้ามันดิบของประเทศไทย กุ้งทะเลเฉลี่ยและปลานิล )

3. ผลการดำเนินงานตามแนวทางการส่งเสริมการเกษตรแปลงใหญ่

**คุณภาพสินค้าเกษตรสูงขึ้น**

1. เพิ่มประสิทธิภาพการผลิตและยกระดับมาตรฐานสินค้าเกษตร	2. บริหารจัดการทรัพยากรเกษตรและสิ่งแวดล้อมอย่างสมดุลและยั่งยืน
--	--



4. ระดับความสำเร็จในการแก้ไขปัญหาประมงที่ผิดกฎหมาย (IUU)

**เพิ่มศักยภาพเกษตรกรและสถาบันเกษตรกร**

สร้างความเข้มแข็งให้กับเกษตรกรและสถาบันเกษตรกร



5. รายได้เงินสดสุทธิทางการเกษตรของเกษตรกรเฉลี่ยต่อครัวเรือนเพิ่มขึ้น

6. **สถาบันเกษตรกรที่ได้รับการพัฒนาความเข้มแข็ง (ตัวชี้วัดใหม่)**

- ร้อยละของสหกรณ์ที่ยกระดับขั้นดีขึ้น

7. ร้อยละของเกษตรกรที่เป็น Smart Farmer

**บริหารจัดการนํ้าต้นทุนเพื่อการเกษตรอย่างเหมาะสม**

บริหารจัดการทรัพยากรเกษตรและสิ่งแวดล้อมอย่างสมดุลและยั่งยืน



8. ประสิทธิภาพในการบริหารการนํ้าต้นทุน

- การบริหารการนํ้าต้นทุน
- Cropping Intensity

9. จำนวนพื้นที่ชลประทานเพิ่มขึ้น

ตัวชี้วัดก. เกษตรฯ

หมายเหตุ : **สินค้าเงินเสียง คือ ตัวชี้วัดใหม่**, สีดำ คือ ตัวชี้วัดเดิม

# ตัวชี้วัดของกระทรวงเกษตรและสหกรณ์

## ที่เชื่อมโยงตามยุทธศาสตร์ชาติ/แผนฯ 12 /SDG/ยุทธศาสตร์จัดสรรตามเอกสารงบประมาณ



ตัวชี้วัด	สป	มอกช	สศค	กช	ปม	ปศ	กวก	มม	ชป	พด	สปก	פל	ตสภ	กสภ	กสส	ความเชื่อมโยง	เป้าหมาย	
<b>องค์ประกอบที่ 1</b>																		
<b>Function Base</b>																		
1. GDP ภาคการเกษตรขยายตัวไม่ต่ำกว่าร้อยละ 3	★●	●	●	●	●	●	●	●	●	●	●	●	●	●	●	●	ยุทธศาสตร์ชาติ + แผนฯ 12 + เอกสารงบประมาณ	GDP ภาคการเกษตรขยายตัวไม่ต่ำกว่าร้อยละ 3
2. รายได้เงินสดสุทธิทางการเกษตรของเกษตรกรเฉลี่ยต่อครัวเรือนเพิ่มขึ้น	★●	●	●	●	●	●	●	●	●	●	●	●	●	●	●	●	ขับเคลื่อนยุทธศาสตร์แผนฯ 12	59,460 บาทต่อครัวเรือนในปี 2564
3. ประสิทธิภาพการผลิตสินค้าเกษตรที่สำคัญ (ผลผลิตต่อหน่วยสินค้าเกษตรที่เพิ่มขึ้น)	★																ขับเคลื่อนยุทธศาสตร์แผนฯ 12 + นโยบายรัฐบาล	ผลิตภาพการผลิตของปัจจัยการผลิตไม่ต่ำกว่าร้อยละ 2.5 ต่อปี
3.1 ข้าวนาปี (กิโลกรัมต่อไร่) - ผลผลิตข้าวชายพื้นที่ (ภาค) ของประเทศไทย - ผลผลิตข้าวรายพันธุ์	●			●														
3.2 ลำไย (กิโลกรัมต่อไร่)	●						●											
3.3 ทูเรียน (กิโลกรัมต่อไร่)	●						●											
3.4 เงาะ (กิโลกรัมต่อไร่)	●						●											
3.5 มังคุด (กิโลกรัมต่อไร่)	●						●											
3.6 ค่าเฉลี่ยผลผลิตน้ำนมดิบของประเทศไทย (กก. ต่อตัวต่อวัน)	●					●												
3.7 กุ้งทะเลเฉลี่ย (ตันต่อลูกกุ้งล้านตัว)	●				●													
3.8 ปลานิล (ตัน/ไร่)	●				●													

★ หมายถึง ตัวชี้วัดบูรณาการเพื่อการขับเคลื่อนการปฏิบัติราชการโดยรวมของกระทรวง **สีน้ำเงินเอียง** หมายถึง **ตัวชี้วัดใหม่** สีดำ หมายถึง ตัวชี้วัดเดิม

# ตัวชี้วัดของกระทรวงเกษตรและสหกรณ์

## ที่เชื่อมโยงตามยุทธศาสตร์ชาติ/แผนฯ 12 /SDG/ยุทธศาสตร์จัดสรรตามเอกสารงบประมาณ



ตัวชี้วัด	สป	มอกช	สศค	กช	ปม	ปศ	กวก	มม	ชป	พด	สปก	פל	ตสก	กสก	กสส	ความเชื่อมโยง	เป้าหมาย
<b>องค์ประกอบที่ 1</b>																	
<b>Function Base</b>																	
4. จำนวนพื้นที่ชลประทานเพิ่มขึ้น (ไร่)	●								●							ยุทธศาสตร์ + แผนฯ 12+ เอกสารงบประมาณ+ แผนบูรณาการ+นโยบายรัฐบาล	350,000 ไร่
5. ประสิทธิภาพในการบริหารจัดการน้ำ	●								●								ประสิทธิภาพการใช้น้ำเพิ่มขึ้น
5.1 การบริหารจัดการน้ำต้นทุน																	
5.2 Cropping Intensity																	
6. สถาบันเกษตรกรที่ได้รับการพัฒนาความเข้มแข็ง	●														●	แผนฯ 12+ งบประมาณ	
- ร้อยละของสหกรณ์ให้ยกระดับขั้นดีขึ้นไป																	
7. จำนวนของเกษตรกรที่เป็น Smart Farmer	●			●	●	●					●			●	●		
8. ผลการดำเนินการตามแนวทางการส่งเสริมการเกษตรแปลงใหญ่	●	●	●	●	●	●	●		●	●	●	●	●	●	●	เอกสารงบประมาณ+ นโยบายรัฐบาล+ ข้อเสนอ	
9. ระดับความสำเร็จในการแก้ไขปัญหาประมงที่ผิดกฎหมาย (IUU)	●				●											ยุทธศาสตร์ + แผนฯ 12+ แผนบูรณาการ+ ข้อเสนอ	
	สป	มอกช	สศค	กช	ปม	ปศ	กวก	มม	ชป	พด	สปก	פל	ตสก	กสก	กสส	ความเชื่อมโยง	เป้าหมาย
<b>องค์ประกอบที่ 2</b>																	
<b>Agenda Base</b>																	
1. ความสำเร็จในการจัดทำบัญชีสมดุล Demand & Supply ของสินค้าเกษตรที่สำคัญ	●	●	●	●	●	●	●	●	●	●	●	●	●	●	●	เอกสารงบประมาณ+ นโยบายรัฐบาล+ ข้อเสนอ	

หมายเหตุ : สีน้ำเงินเอียง หมายถึง ตัวชี้วัดใหม่  
 สีดำ หมายถึง ตัวชี้วัดเดิม

# สรุปตัวชี้วัดของกระทรวงเกษตรและสหกรณ์ ประจำปีงบประมาณ พ.ศ. 2561 (เฉพาะองค์ประกอบที่ 1 และ 2 )

ส่วนราชการ	จำนวนตัวชี้วัด			หมายเหตุ
	ตัวชี้วัดเดิม	ตัวชี้วัดใหม่	รวม	
<b>กระทรวงเกษตรและสหกรณ์</b>	<b>7</b>	<b>3</b>	<b>10</b>	
1. สำนักปลัดกระทรวงเกษตรและสหกรณ์	2	3	5	
2. กรมการข้าว	3	1	4	
3. กรมประมง	4	1	5	
4. กรมปศุสัตว์	4	1	5	
5. กรมวิชาการเกษตร	4	1	5	
6. กรมหม่อนไหม	4	1	5	
7. กรมชลประทาน	4	1	5	
8. กรมพัฒนาที่ดิน	4	1	5	
9. สำนักงานการปฏิรูปที่ดินเพื่อเกษตรกรรม	4	1	5	
10. กรมฝนหลวงและการบินเกษตร	4	1	5	
11. กรมส่งเสริมการเกษตร	3	1	4	
12. กรมตรวจบัญชีสหกรณ์	4	1	5	
13. กรมส่งเสริมสหกรณ์	4	1	5	
14. สำนักงานมาตรฐานสินค้าเกษตรและอาหารแห่งชาติ	4	1	5	
15. สำนักงานเศรษฐกิจการเกษตร	3	2	5	

สรุปตัวชี้วัดของกระทรวงเกษตรและสหกรณ์ ปี 2561	หน่วยงานที่รับผิดชอบ
<b>องค์ประกอบที่ 1 หลักภารกิจพื้นฐาน (Function Base)</b>	
1. GDP ภาคการเกษตรขยายตัวไม่ต่ำกว่าร้อยละ 3	15 กรม
2. รายได้เงินสดสุทธิทางการเกษตรของเกษตรกรเฉลี่ยต่อครัวเรือนเพิ่มขึ้น (บาท/ครัวเรือน/ปี)	15 กรม
3. ประสิทธิภาพการผลิตสินค้าเกษตรที่สำคัญ - ผลผลิตต่อหน่วยสินค้าเกษตรที่เพิ่มขึ้น (ได้แก่ข้าวนาปี ลำไย ทูเรียน เงาะและมังคุด ผลผลิตน่านมดิบของประเทศไทย กุ้งทะเลและปลานิล)	กข. / ปม. / ปศ. / วก. / กสก.
4. จำนวนพื้นที่ชลประทานที่เพิ่มขึ้น	ชป.
5. ประสิทธิภาพในการบริหารจัดการน้ำ (วัดการบริหารจัดการน้ำต้นทุนและ Cropping Intensity)	ชป.
6. ร้อยละของสหกรณ์ที่ยกระดับขั้นดีขึ้นไป	กสส.
7. จำนวนของเกษตรกรที่เป็น Smart Farmer	กข. / ปม. / ปศ. / สปก. / กสก. / กสส.
8. ผลการดำเนินการตามแนวทางการส่งเสริมการเกษตรแปลงใหญ่	14 กรม (ยกเว้น มม.)
9. ระดับความสำเร็จในการแก้ไขปัญหาประมงที่ผิดกฎหมาย (IUU)	ปม.
<b>องค์ประกอบที่ 2 หลักภารกิจยุทธศาสตร์ (Agenda Base)</b>	
1. ความสำเร็จในการจัดทำบัญชีสมดุล Demand & Supply ของสินค้าเกษตรที่สำคัญ	15 กรม

# ตัวชี้วัดกระทรวงเกษตรและสหกรณ์

ตามมาตรการปรับปรุงประสิทธิภาพในการปฏิบัติราชการ ประจำปีงบประมาณ พ.ศ. 2561

## 1. ตัวชี้วัด: GDP ภาคการเกษตรขยายตัวไม่ต่ำกว่าร้อยละ 3

แผน 12

ตัวชี้วัด  
เดิม

### คำอธิบาย

มูลค่าผลิตภัณฑ์มวลรวมภาคการเกษตร (GDP ภาคการเกษตร) หมายถึง มูลค่าผลิตภัณฑ์มวลรวมของสาขาพืช ปศุสัตว์ ประมง ป่าไม้และบริการทางการเกษตร โดยการคิด GDP ปรับตามสภาพพัฒนาที่เปลี่ยนมาคิดแบบวิธีปริมาณลูกโซ่ (Chain Volume measures : CVM) ซึ่งเป็นการคำนวณในมูลค่าที่แท้จริง (real term) วัตรอบที่ 2 : มูลค่า GDP ภาคการเกษตร ปี 2560 เทียบกับปี 2559 โดยใช้ข้อมูลที่ สศช. ประกาศประมาณเดือนกุมภาพันธ์ 2561

### ข้อมูลพื้นฐาน

ข้อมูลพื้นฐานประกอบตัวชี้วัด	2555	2556	2557	2558	2559	2560
มูลค่า GDP (ราคาประจำปี) (เดิม)	1.40	1.42	1.41	1.38	1.39	n/a
อัตราเปลี่ยนแปลง (%) (ราคาประจำปี)	-	+1.43%	-0.70%	-2.13%	+0.72%	n/a
มูลค่า GDP (ปริมาณลูกโซ่) (ใหม่)	656,018	660,692	657,055	619,807	623,238	n/a
อัตราเปลี่ยนแปลง (%) (ปริมาณลูกโซ่)	-	+0.71	-0.55	-5.67	+0.55	n/a

### เป้าหมายตามรอบประเมิน

	ปี 60					ปี 61						
	ต.ค.	พ.ย.	ธ.ค.	ม.ค.	ก.พ.	มี.ค.	เม.ย.	พ.ค.	มิ.ย.	ก.ค.	ส.ค.	ก.ย.
เป้าหมายปี 60					1.38 (มูลค่า GDP ภาค การเกษตรปี 59)					เติบโตร้อยละ 3 จาก ปีก่อนและมีแผน ผลักดันให้บรรลุ เป้าหมายตามแผนฯ 12 ให้ GDP ขยายตัว ไม่น้อยกว่าร้อยละ 3		เติบโตร้อยละ 3 จากปีก่อน
ผล ปี 60					1.39					3.00		
เป้าหมาย ปี 61												GDP ภาค การเกษตรปี 60 ขยายตัวเพิ่มขึ้น ไม่น้อยกว่ารอบ ปีที่ผ่านมา

เงื่อนไข/หมายเหตุ

- ใช้ข้อมูลจาก สศช.

# ตัวชี้วัดกระทรวงเกษตรและสหกรณ์

ตามมาตรการปรับปรุงประสิทธิภาพในการปฏิบัติราชการ ประจำปีงบประมาณ พ.ศ. 2561

## 2. รายได้เงินสดสุทธิทางการเกษตรของเกษตรกรเฉลี่ยต่อครัวเรือนเพิ่มขึ้น (บาท/ครัวเรือน/ปี)

แผน 12

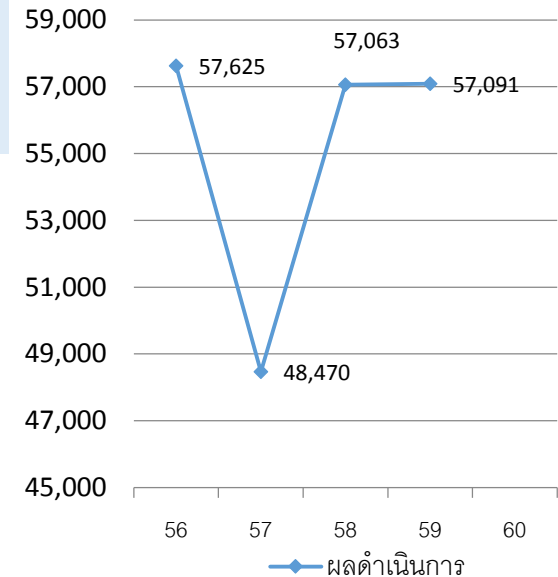
ตัวชี้วัดใหม่

### คำอธิบาย

**รายได้เงินสดทางการเกษตร** หมายถึง รายได้เงินสดจากผลผลิต ผลพลอยได้และสิ่งอื่นใดจากกระบวนการผลิตทางการเกษตร ซึ่งได้จากการจำหน่าย ซึ่งประกอบด้วย รายได้เงินสดเกษตรทางพืช ทางสัตว์ และเกษตรอื่น

**รายจ่ายเงินสดทางการเกษตร** หมายถึง รายจ่ายที่เป็นเงินสดในการจัดหา (ซื้อ) วัสดุ บัณฑิตการผลิตและค่าจ้างแรงงานที่ใช้ในกระบวนการผลิตทางการเกษตร การปลูกพืช เลี้ยงสัตว์ และกิจกรรมอื่นที่เกี่ยวกับการเกษตรที่เกิดขึ้นในฟาร์ม ทั้งการปลูกพืช เลี้ยงสัตว์ และกิจกรรมอื่นที่เกี่ยวกับการเกษตรที่เกิดขึ้นในฟาร์ม

**รายได้เงินสดสุทธิทางการเกษตร** หมายถึง รายได้เงินสดทางการเกษตร หักด้วยรายจ่ายเงินสดทางการเกษตร



### ข้อมูลพื้นฐาน

ข้อมูลพื้นฐานประกอบตัวชี้วัด	ปี 2556	ปี 2557	ปี 2558	ปี 2559	ปี 2560
ผลการดำเนินงาน รายได้เงินสดทางการเกษตร	146,334 (+3)	148,240 (+1.3)	148,390 (+0.10)	157,373 (+6.05)	n/a
ผลการดำเนินงาน รายได้เงินสดสุทธิทางการเกษตร	57,625	48,470 (-15.89)	57,063 (+17.73)	57,091 (+0.05)	n/a

### เป้าหมายตามรอบประเมิน

	ปี 60					ปี 61						
	ด.ค.	พ.ย.	ธ.ค.	ม.ค.	ก.พ.	มี.ค.	เม.ย.	พ.ค.	มิ.ย.	ก.ค.	ส.ค.	ก.ย.
รายได้เงินสดสุทธิทางการเกษตร												57,091
เป้าหมายรายได้เงินสดสุทธิทางการเกษตร ปี 61						-						57,565 (ผลปี 2559+474 บาท)

การประเมิน รอบที่ 1

การประเมิน รอบที่ 2

### เงื่อนไข/หมายเหตุ :

- \* เป้าหมายตามแผนพัฒนาเศรษฐกิจและสังคมแห่งชาติฉบับที่ 12 พ.ศ. 2560-2564 กำหนดให้เกษตรกรมีรายได้เงินสดสุทธิทางการเกษตรเพิ่มขึ้นเป็น 59,460 บาท ต่อครัวเรือนในปี 2564 ดังนั้น การกำหนดค่าเป้าหมายในปี 61 จึงเป็นการทอนจากแผนฯ 12 เพิ่มขึ้นปีละ 474 บาท
- ประเมินผลการดำเนินงานเฉพาะรอบที่ 2 เพียงรอบเดียว โดยใช้ข้อมูลผลการสำรวจฯ (ตัวเลขจริง) ในปีงบประมาณ พ.ศ. 2560 ของ สศก.เป็นข้อมูลประเมินผลตามตัวชี้วัดนี้



### 8. ผลการดำเนินการตามแนวทางการส่งเสริมการเกษตรแปลงใหญ่

ตัวชี้วัด เดิม

#### คำอธิบาย

แปลงใหญ่ หมายถึง การรวมแปลงผลิตสินค้าชนิดเดียวกัน แปลงไม่จำเป็นต้องอยู่ติดกันเป็นผืนเดียวแต่ควรอยู่ภายในชุมชนที่ใกล้เคียงกัน สินค้าควรเป็นสินค้าหลักของเกษตรกร พื้นที่ที่มีความเหมาะสม มีศักยภาพที่จะพัฒนาในเชิงเศรษฐกิจ และสามารถบริหารจัดการได้ เกษตรกรสมัครใจรวมกลุ่มและเข้าร่วมดำเนินการภายใต้หลักเกณฑ์ เงื่อนไข และเป้าหมายของแปลงใหญ่ พร้อมทั้งจะพัฒนาการผลิตและการตลาดร่วมกัน โดยการมีส่วนร่วมตลอดกระบวนการพัฒนา วัตถุประสงค์เพื่อสนับสนุนให้เกษตรกรมีการรวมกลุ่มและบริหารจัดการร่วมกันในด้านการผลิตและการตลาด สามารถลดต้นทุนการผลิต มีผลผลิตต่อหน่วยเพิ่มขึ้น ผลผลิตมีคุณภาพได้มาตรฐานภายใต้การบริหารจัดการของหน่วยงานภาครัฐและเอกชน ซึ่งขนาดพื้นที่และจำนวนเกษตรกร จำแนกเป็น 3 ประเภทสินค้า ดังนี้

- 1) ข้าว พืชไร่ ปาล์มน้ำมัน และยางพารามีพื้นที่รวมกันไม่น้อยกว่า 300 ไร่ และเกษตรกรสมัครใจเข้าร่วมโครงการไม่น้อยกว่า 30 ราย
- 2) ไม้ผล พืชผัก ไม้ดอกไม้ประดับ สมุนไพร หรือพืชอื่น ๆ มีพื้นที่รวมกันไม่น้อยกว่า 300 ไร่ หรือ เกษตรกรสมัครใจเข้าร่วมโครงการไม่น้อยกว่า 30 ราย
- 3) ประมง ปศุสัตว์ สัตว์เลี้ยงและแมลงเศรษฐกิจ มีพื้นที่รวมกันไม่น้อยกว่า 300 ไร่ หรือเกษตรกรสมัครใจเข้าร่วมโครงการไม่น้อยกว่า 30 ราย
  - โค 1 ตัว เท่ากับ 0.65 หน่วย
  - กระบือ 1 ตัว เท่ากับ 0.70 หน่วย
  - แพะ และ 1 ตัว เท่ากับ 0.10 หน่วย
  - สัตว์ปีก 1 ตัว เท่ากับ 0.01 หน่วย
  - สัตว์น้ำ/สัตว์ฟาร์ม/ขังโรง 1 ไร่ เท่ากับ 0.6 หน่วย
  - จิ้งหรีด 1 ปอนด์ เท่ากับ 0.6 หน่วย

การเพิ่มประสิทธิภาพการผลิตจากการดำเนินงานส่งเสริมการเกษตรแบบแปลงใหญ่ หมายถึง การลดต้นทุนการผลิตราคาผลผลิตเพิ่มขึ้น การเพิ่มผลผลิตต่อพื้นที่และการรับรองมาตรฐานคุณภาพการผลิต (GAP) ตรงตามความต้องการของตลาด เมื่อเทียบกับที่ไม่ได้เข้าร่วมโครงการส่งเสริมการเกษตรแปลงใหญ่

ร้อยละของต้นทุนการผลิตที่ลดลง หมายถึง ต้นทุนการผลิตสินค้าเกษตรที่ลดลงจากการดำเนินงานตามแนวทางส่งเสริมการเกษตรแปลงใหญ่ เมื่อเทียบกับต้นทุนการผลิตสินค้าเกษตรจากการทำการเกษตรที่ไม่ได้เข้าร่วมโครงการฯ แล้วคำนวณหาค่าเฉลี่ยร้อยละของต้นทุนการผลิตที่ลดลงของทุกแปลง

ร้อยละของผลผลิตสินค้าเกษตรที่เพิ่มขึ้น หมายถึง ปริมาณผลผลิตเฉลี่ยของสินค้าเกษตรต่อพื้นที่ที่เพิ่มขึ้นจากการดำเนินงานตามแนวทางส่งเสริมการเกษตรแปลงใหญ่ เมื่อเทียบกับปริมาณผลผลิตเฉลี่ยของสินค้าเกษตรต่อพื้นที่จากการทำการเกษตรที่ไม่ได้เข้าร่วมโครงการฯ แล้วคำนวณหาค่าเฉลี่ยร้อยละของผลผลิตสินค้าเกษตรที่เพิ่มขึ้นของทุกแปลง

ร้อยละของแปลงที่ได้ราคาผลผลิตเพิ่มขึ้น หมายถึง ราคาผลผลิตที่เพิ่มขึ้นจากการดำเนินงานตามแนวทางส่งเสริมการเกษตรแปลงใหญ่ เมื่อเทียบกับราคาผลผลิตสินค้าเกษตรจากการทำการเกษตรที่ไม่ได้เข้าร่วมโครงการแล้วคำนวณหาค่าเฉลี่ยร้อยละของราคาผลผลิตที่เพิ่มขึ้นของทุกแปลง

#### เป้าหมายตามรอบประเมิน

	ปี 60					ปี 61						
	ค.ค.	พ.ย.	ธ.ค.	ม.ค.	ก.พ.	มี.ค.	เม.ย.	พ.ค.	มิ.ย.	ก.ค.	ส.ค.	ก.ย.
เป้าหมายปี 60					ลดต้นทุนการผลิตจากปีก่อนไม่น้อยกว่าร้อยละ 5 ในทุกแปลง (76 แปลง 76 จังหวัด)					รายได้เพิ่มขึ้นจากปีก่อนไม่น้อยกว่าร้อยละ 5 ในทุกแปลง (76 แปลง 76 จังหวัด)		รายได้เพิ่มขึ้นจากปีก่อนไม่น้อยกว่าร้อยละ 5 ในทุกแปลง (76 แปลง 76 จังหวัด)
ผลปี 60					เฉลี่ยลดต้นทุนได้ร้อยละ 18.56 (แปลงต้นแบบ 76 จังหวัด)					รายได้เพิ่มขึ้นจากปีก่อน ร้อยละ 16.01 (แปลงต้นแบบ 76 จังหวัด)		รายได้เพิ่มขึ้นจากปีก่อนร้อยละ 16.01 (แปลงต้นแบบ 76 จังหวัด)
เป้าหมายปี 61						1. ร้อยละของต้นทุนการผลิตที่ลดลงเมื่อเทียบกับการทำการเกษตรที่ไม่ได้เข้าร่วมโครงการฯ ไม่น้อยกว่าร้อยละ 5 โดยเฉลี่ยทุกแปลง (1,000 แปลง) 2. แปลงเกษตรที่เข้าร่วมโครงการส่งเสริมการเกษตรแปลงใหญ่ ได้รับรองมาตรฐาน (GAP) ทุกแปลง (1,000 แปลง)						1. ร้อยละของผลผลิตสินค้าเกษตรที่เพิ่มขึ้นเมื่อเทียบกับการทำการเกษตรที่ไม่ได้เข้าร่วมโครงการฯ ไม่น้อยกว่าร้อยละ 5 โดยเฉลี่ยทุกแปลง (1,000 แปลง) 2. ร้อยละของแปลงที่ได้ราคาผลผลิตเพิ่มขึ้น เมื่อเทียบกับการทำการเกษตรที่ไม่ได้เข้าร่วมโครงการฯ ไม่น้อยกว่าร้อยละ 5 โดยเฉลี่ยทุกแปลง (1,000 แปลง)

# ตัวชี้วัดกระทรวงเกษตรและสหกรณ์

ตามมาตรการปรับปรุงประสิทธิภาพในการปฏิบัติราชการ ประจำปีงบประมาณ พ.ศ. 2561pp

## ความสำเร็จของการจัดทำบัญชีสมดุล Demand & Supply ของสินค้าเกษตรที่สำคัญ

Agenda  
ที่ รมต. กำหนด

### คำอธิบาย

การจัดทำบัญชีสมดุล หมายถึง บัญชีสมดุลสินค้าเกษตรมีองค์ประกอบ 2 ด้าน คือ ด้านอุปทาน (supply) และด้านอุปสงค์ (Demand) หรือด้านการนำไปใช้ประโยชน์ (Utilization) และต้องทำให้ตัวเลขทั้ง 2 ด้านนี้ ให้สมดุลหรือเท่ากัน

อุปทาน (Supply) = อุปสงค์ (Demand) หรือการนำไปใช้ประโยชน์ (Utilization)

โดยที่อุปทาน = สต็อกต้นปี + ปริมาณการผลิต + การนำเข้าสินค้า

การนำไปใช้ประโยชน์ = การใช้ภายในประเทศ + การส่งออกสินค้า + สต็อกปลายปี

การจัดทำบัญชีสมดุลสินค้าเกษตรช่วยในเรื่องของการรายงานสถานการณ์ภาวะการผลิต การนำไปใช้สต็อก ราคาและการตลาดของสินค้าเกษตร ตลอดจนการประมาณการความต้องการและการใช้สินค้าเกษตรเหล่านี้ ทำให้รู้ปริมาณสินค้าเกษตรที่มีอยู่ภายในตลาดของประเทศ โดยเฉพาะสต็อกสินค้าเกษตรของแต่ละประเทศ ซึ่งสามารถส่งผลกระทบต่อระดับราคาของสินค้าเกษตรได้ นอกจากนี้ การทำบัญชีสมดุลสินค้าเกษตรยังช่วยให้มีการจัดทำสารสนเทศของสินค้าเกษตรต่างๆ ทั้งในเรื่องของการผลิต อุปสงค์ อุปทานของประเทศอย่างเป็นระบบมากยิ่งขึ้นด้วย

### ข้อมูลพื้นฐาน

ข้อมูลพื้นฐานประกอบด้วยตัวชี้วัด	2558	2559	2560	2561
ผลการดำเนินงาน	-	-	-	-

### เป้าหมายตามรอบประเมิน



	ต.ค.	พ.ย.	ธ.ค.	ม.ค.	ก.พ.	มี.ค.	เม.ย.	พ.ค.	มี.ย.	ก.ค.	ส.ค.	ก.ย.
เป้าหมายปี 61						-						รายงานการจัดทำบัญชีสมดุล Demand & supply สินค้าเกษตรที่สำคัญ 76 จังหวัด

### เงื่อนไข/หมายเหตุ

การประเมิน รอบที่ 1

การประเมิน รอบที่ 2

จัดทำรายงานบัญชีสมดุล Demand & Supply สินค้าเกษตรที่สำคัญ 76 จังหวัด (ยกเว้น กทม) โดยเลือกสินค้าเกษตร Top 4 ของแต่ละจังหวัด โดยพิจารณาจากผลิตภัณฑ์มวลรวมจังหวัด (GPP) เพื่อเป็นข้อมูลพื้นฐานให้ Single Command นำไปวางแผนในการบริหารจัดการ Demand และ Supply ของสินค้าเกษตรในแต่ละจังหวัดต่อไป

หน่วยงานรับผิดชอบ : สำนักงานเศรษฐกิจการเกษตร และทุกส่วนราชการรับผิดชอบร่วมกัน

# กรมพัฒนาที่ดิน

สรุปตัวชี้วัดของกรมพัฒนาที่ดิน	องค์ประกอบ
<ol style="list-style-type: none"> <li>1. GDP ภาคการเกษตรขยายตัวไม่ต่ำกว่าร้อยละ 3</li> <li>2. รายได้เงินสดสุทธิทางการเกษตรของเกษตรกรเฉลี่ยต่อครัวเรือนเพิ่มขึ้น (บาท/ครัวเรือน/ปี)</li> <li>3. จำนวนพื้นที่ทางการเกษตรที่ได้รับการปรับปรุงคุณภาพดิน (ไร่)</li> <li>4. ผลการดำเนินงานตามแผนแนวทางการส่งเสริมการเกษตรแปลงใหญ่</li> </ol>	<p style="text-align: center;"><b>องค์ประกอบที่ 1 Functional Based</b></p>
<p><i>5. ความสำเร็จของการจัดทำบัญชีสมดุล Demand &amp; Supply ของสินค้าเกษตรที่สำคัญ</i></p>	<p style="text-align: center;"><b>องค์ประกอบที่ 2 Agenda Based</b></p>

# ตัวชี้วัดกรมพัฒนาที่ดิน

ตามมาตรการปรับปรุงประสิทธิภาพในการปฏิบัติราชการ ประจำปีงบประมาณ พ.ศ. 2561

## 4. จำนวนพื้นที่ทางการเกษตรที่ได้รับการปรับปรุงคุณภาพดิน (ไร่)

### คำอธิบาย

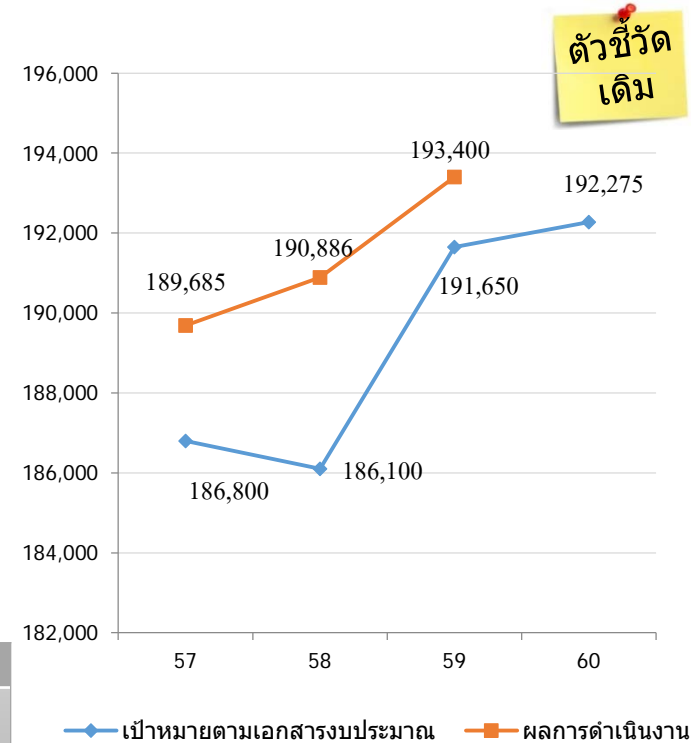
พื้นที่เกษตรกรรมที่ได้รับการปรับปรุงคุณภาพดิน หมายถึง พื้นที่ภาคการเกษตรที่มีปัญหาทางกายภาพหรือดินมีความอุดมสมบูรณ์ต่ำได้รับการปรับปรุงคุณภาพดิน โดยกรมพัฒนาที่ดินเข้าไปส่งเสริมการใช้ปุ๋ยหมักในการปรับปรุงพื้นที่ดินเปรี้ยวส่งเสริมการใช้โดโลไมท์ในการปรับปรุงพื้นที่ดินกรดและส่งเสริมการใช้เมล็ดพันธุ์พืชปุ๋ยสดในการปรับปรุงพื้นที่ดินเค็มตลอดจนส่งเสริมการใช้ปุ๋ยอินทรีย์ เช่น ปุ๋ยหมัก น้ำหมักชีวภาพจากผลิตภัณฑ์ของกรมฯ ในการปรับปรุงคุณภาพดินตามความเหมาะสมของแต่ละพื้นที่

### ข้อมูลพื้นฐาน

ข้อมูลพื้นฐานประกอบตัวชี้วัด	2557	2558	2559	2560	2561
เป้าหมายตามเอกสารงบประมาณ	186,800	186,100	191,650	192,275	175,000
ผลการดำเนินการ	189,685	190,886	193,400	197,540	-
ร้อยละของผลการดำเนินงานที่ทำ ได้เปรียบเทียบกับเป้าหมายเอกสาร งบประมาณ	101.54	102.57	100.91	102.74	-

### การกำหนดเป้าหมาย 5 ปี (ตามเอกสารงบประมาณ ปี 61)

2560	2561	2562	2563	2564
192,275	175,000	192,275	192,275	192,275



### เป้าหมายตามรอบประเมิน

	ปี 60					ปี 61						
	ด.ค.	พ.ย.	ธ.ค.	ม.ค.	ก.พ.	มี.ค.	เม.ย.	พ.ค.	มิ.ย.	ก.ค.	ส.ค.	ก.ย.
เป้าหมายปี 60					73,790 ไร่					166,275 ไร่		192,275 ไร่
ผลปี 60					125,799 ไร่					197,540 ไร่		197,540
<b>เป้าหมายปี 61 (ไร่)</b>						<b>111,000</b>						<b>179,792</b>

การประเมิน รอบที่ 1	การประเมิน รอบที่ 2
110,000	179,792 และจัดทำแผนการฟื้นฟูปรับปรุงคุณภาพดินทุกประเภท

### เงื่อนไข/หมายเหตุ

ในการปรับปรุงพื้นที่ดินเปรี้ยว ดินเค็มภาคใต้ ส่งเสริมการใช้โดโลไมท์ในการปรับปรุงพื้นที่ดินกรด และส่งเสริมการใช้เมล็ดพันธุ์พืชปุ๋ยสดในการปรับปรุงพื้นที่ดินเค็ม ตลอดจนส่งเสริมการใช้ปุ๋ยอินทรีย์ เช่น ปุ๋ยหมัก น้ำหมักชีวภาพจากผลิตภัณฑ์ของกรมฯ ในการปรับปรุงคุณภาพดิน ตามความเหมาะสมของแต่ละพื้นที่